


PROCÉDURE	
	Code : PR-PO-06-1
	Direction responsable : Direction des services professionnels
	Approuvée par Isabelle Samson, directrice
	Entrée en vigueur le : 21 Novembre 2022
TITRE : Procédure relative à l'accès à un échographe portable pour l'administration de l'aide médicale à mourir (AMM)	

CONSULTATIONS	
<input type="checkbox"/> Conseil des infirmières et infirmiers :	<input type="checkbox"/> Cadres :
<input type="checkbox"/> Conseil multidisciplinaire :	<input checked="" type="checkbox"/> Autres : DSAPA, DSISP
<input type="checkbox"/> Conseil des médecins, dentistes et pharmaciens :	

TABLE DES MATIÈRES

1. OBJECTIF	3
2. CHAMP D'APPLICATION	3
3. DÉFINITIONS	3
AIDE MÉDICALE À MOURIR	3
4. MARCHÉ À SUIVRE	3
4.1 CONTENU DES TROUSSES	3
4.2 LIEUX D'ENTREPOSAGE DES TROUSSES	3
4.3 ACCÈS AU LOCAL D'ENTREPOSAGE	4
4.4 EMPRUNT ET RETOUR DES TROUSSES D'ÉCHOGRAPHE PORTABLE	4
4.4.1 INFIRMIÈRE EN SOUTIEN À DOMICILE (SAD) EN COORDINATION D'UNE AMM	4
4.4.2. INFIRMIÈRES DES AUTRES SECTEURS QUE LE SAD (EN COORDINATION D'UNE AMM)	4
4.4.3. L'ASSISTANT AU SUPÉRIEUR IMMÉDIAT (ASI) OU INFIRMIÈRE DE GARDE	5
5. RESPONSABILITÉ	6
INFIRMIÈRE	6
ASI OU INFIRMIÈRE DE GARDE DU LIEU D'ENTREPOSAGE DES TROUSSES D'ÉCHOGRAPHE PORTABLE ..	6
MÉDECIN	6
DIRECTION DES SERVICES PROFESSIONNELS (DSP) EN COLLABORATION AVEC LA DIRECTION DU PROGRAMME SOUTIEN À L'AUTONOMIE DES PERSONNES ÂGÉES (DSAPA)	6
6. ENTRÉE EN VIGUEUR	7
7. ANNEXES	7
ANNEXE I : CONTENU DES TROUSSES D'ÉCHOGRAPHES PORTABLES POUR L'AIDE MÉDICALE À MOURIR (AMM)	7
ANNEXE II : RÉPARTITION DES TROUSSES D'ÉCHOGRAPHES PORTABLES POUR L'AIDE MÉDICALE À MOURIR (AMM)	7
ANNEXE III : REGISTRE D'EMPRUNT DE L'ÉCHOGRAPHE PORTABLE POUR L'AIDE MÉDICALE À MOURIR (AMM)	7
ANNEXE IV : RÉSUMÉ DÉMARCHÉ À SUIVRE POUR L'EMPRUNT ET RETOUR DES ÉCHOGRAPHES PORTABLES POUR L'AIDE MÉDICALE À MOURIR (AMM)	7
ANNEXE V : AIDE-MÉMOIRE SUR L'UTILISATION DE L'ÉCHOGRAPHE BUTTERFLY IQ+ POUR L'AIDE MÉDICALE À MOURIR (AMM)	7

1. OBJECTIF

La présente procédure découle de la *Politique sur les soins de fin de vie (PO-06)*.

L'administration de l'aide médicale à mourir (AMM) comporte un certain risque de perdre les accès veineux périphériques en cours de procédure et il est primordial de prévoir un plan de rattrapage lorsque cette situation survient. La présente procédure a pour objectif d'établir les modalités d'accès à un échographe portable afin que les usagers puissent bénéficier de l'AMM au moment prévu.

2. CHAMP D'APPLICATION

Cette procédure s'adresse à tous les infirmières et médecins impliqués dans une demande d'AMM. Elle s'applique à l'égard des usagers qui demandent l'aide médicale à mourir dans les secteurs d'activités où l'AMM pourrait être indiquée, soit en centre hospitalier (CH), en centre hospitalier de soins de longue durée (CHSLD), à domicile ou tout autre lieu sur le territoire de la Capitale-Nationale.

3. DÉFINITIONS

Aide médicale à mourir

L'aide médicale à mourir consiste en l'administration de médicaments par un médecin à une personne, à sa demande, dans le but de soulager ses souffrances en entraînant son décès.

4. MARCHE À SUIVRE

4.1 CONTENU DES TROUSSES

Le contenu des trousse des échographes portables comprend un appareil informatique, un échographe portable, la procédure d'utilisation du matériel d'échographie portable et le matériel pour l'installation d'un cathéter veineux. Le matériel de désinfection doit être apporté par l'infirmière. Voir *l'annexe I : Contenu des trousse d'échographes portables pour l'AMM*.

4.2 Lieux d'entreposage des trousse

Les trousse sont entreposées stratégiquement à différents endroits afin de couvrir le territoire desservi par le CIUSSS de la Capitale-Nationale. La répartition des trousse sur le territoire est susceptible d'être modifiée selon les besoins. Cette répartition doit faire l'objet de concertation entre la direction du programme Soutien à l'autonomie des personnes âgées (DSAPA) et de la direction des services professionnels (DSP). Tout changement de lieux d'entreposage doit être approuvé par ces deux directions. Voir *l'annexe II : Répartition des trousse d'échographes portables pour l'AMM*.

4.3 Accès au local d'entreposage

Les locaux et les armoires où sont entreposées les trousse sont verrouillés à clé ou par carte d'accès. Pour y avoir accès, convenir du moment de la remise de la trousse avec l'assistant du supérieur immédiat (ASI) du CLSC d'emprunt.

4.4 Emprunt et retour des trousse d'échographe portable

4.4.1 Infirmière en soutien à domicile (SAD) en coordination d'une AMM

- Réserver la trousse d'échographe auprès de l'ASI de son secteur, idéalement 48h à l'avance; Le calendrier de réservation est sur le *K:\DIRECTIONS\DSAPA_Commune\Echographe portable AMM\Calendrier de réservation*
- Appeler l'ASI du secteur d'emprunt pour convenir du moment d'emprunt de la trousse et du point de rencontre. Voir *l'annexe II : Répartition des trousse d'échographes portables pour l'AMM*;
- Aller chercher (ou lorsque le délai le permet, organiser une livraison Med express) la trousse d'échographe portable au lieu d'entreposage avant de se rendre au domicile de l'usager;
- Démarrer la tablette et vérifier qu'elle se connecte bien à l'échographe. Si une alerte de mise à jour apparaît, l'indiquer au registre d'emprunt de l'échographe pour l'AMM.
- Remplir et signer le registre d'emprunt de l'échographe portable pour l'AMM avec l'ASI. Voir *l'annexe III : Registre d'emprunt de l'échoportable pour l'AMM*;
- Conserver la trousse dans un endroit sécuritaire, sous sa supervision et à température ambiante, soit entre 18°C et 25 °C;
- Remettre la trousse au médecin qui procédera à l'installation d'une voie veineuse périphérique sous échoguidage.

Au moment prévu pour le retour de la trousse, l'infirmière (ou tout autre intervenant SAD) doit:

- Rapporter la trousse obligatoirement au CLSC d'emprunt, dans le délai convenu avec l'ASI et lui remettre la trousse;
- Si la trousse a été utilisée, faire l'inventaire et cocher le matériel à renouveler. Remettre la feuille de contenu des trousse à l'ASI. Voir *l'annexe I : Contenu des trousse d'échographes portables pour l'AMM*;
- Signer le registre d'emprunt.

Voir *l'annexe IV : Résumé de la démarche à suivre pour l'emprunt et le retour des trousse d'échographe portable pour l'AMM*

4.4.2. Infirmières des autres secteurs que le SAD (en coordination d'une AMM)

- Appeler pour réserver la trousse d'échographe auprès de l'ASI du CLSC d'emprunt, idéalement 48h à l'avance, et convenir du moment d'emprunt de la trousse et du point de rencontre. Voir *l'annexe II : Répartition des trousse d'échographes portables pour l'AMM*;

- Aller chercher (ou lorsque le délai le permet, organiser une livraison Med express) la trousse d'échographe portable au lieu d'entreposage avant de se rendre au domicile de l'utilisateur;
- Démarrer la tablette et vérifier qu'elle se connecte bien à l'échographe. Si une alerte de mise à jour apparaît, l'indiquer au registre d'emprunt de l'échographe pour l'AMM.
- Remplir et signer le registre d'emprunt de l'échographe portable pour l'AMM avec l'ASI. Voir l'annexe III : *Registre d'emprunt de l'échoportable pour l'AMM*;
- Conserver la trousse dans un endroit sécuritaire, sous sa supervision et à température ambiante, soit entre 18°C et 25 °C;
- Remettre la trousse au médecin qui procédera à l'installation d'une voie veineuse périphérique sous échoguidage.

Au moment prévu pour le retour de la trousse, l'infirmière doit:

- Rappporter la trousse obligatoirement au CLSC d'emprunt, dans le délai convenu avec l'ASI et lui remettre la trousse;
- Si la trousse a été utilisée, faire l'inventaire et cocher le matériel à renouveler. Remettre la feuille de contenu des trousse à l'ASI. Voir l'annexe I : *Contenu des trousse d'échographes portables pour l'AMM*;
- Signer le registre d'emprunt.

Voir l'annexe IV : *Résumé de la démarche à suivre pour l'emprunt et le retour des trousse d'échographe portable pour l'AMM*

4.4.3. L'assistant au supérieur immédiat (ASI) ou infirmière de garde

- À partir des demandes de réservation des infirmières, valider la disponibilité de la trousse d'échographe sur le calendrier (*K:\DIRECTIONS\DSAPA_Comm\Échographe portable AMM\Calendrier de réservation*);
- Convenir avec l'infirmière du moment de remise de la trousse ainsi que transmettre les informations pour l'accès au CLSC/point de rencontre;
- En présence de l'infirmière, aller chercher la trousse d'échographe portable au lieu d'entreposage;
- Remplir et signer le registre des trousse. Voir l'annexe III : *Registre d'emprunt de l'échoportable pour l'AMM*;
- Remettre la trousse à l'infirmière qui en est maintenant responsable.

Au moment prévu pour le retour de la trousse, l'ASI doit:

- S'assurer de remplacer le matériel manquant et de recharger la sonde si la trousse a été utilisée;
- Recharger la tablette et vérifier si une mise à jour est disponible (vérifier dans le registre d'emprunt de l'échographe l'information transmise par la dernière infirmière qui a effectué un emprunt et dans les paramètres de la tablette). Télécharger et installer les mises à jour disponibles (la tablette doit être connectée à internet et branchée) afin de la rendre prête à l'emploi;
- Signer le registre du retour de la trousse et replacer celle-ci à sa place à l'endroit dédié.

Une fois par mois, l'ASI doit:

- Faire l'inventaire complet et vérifier la date de péremption du matériel contenu dans la trousse;
- Vérifier si une mise à jour est disponible dans les paramètres de la tablette puis télécharger et installer les mises à jour disponibles (la tablette doit être connectée à internet et branchée) afin de la rendre prête à l'emploi.

Voir l'annexe IV : Résumé de la démarche à suivre pour l'emprunt et le retour des troussees d'échographe portable pour l'AMM

5. RESPONSABILITÉ

Infirmière

- Respecter la procédure ;
- Conserver la trousse de façon sécuritaire.

ASI ou infirmière de garde du lieu d'entreposage des troussees d'échographe portable

- Faire respecter la procédure ;
- Conserver les troussees dans un endroit sécurisé en tout temps;
- Remplacer le matériel utilisé et recharger la sonde;
- Recharger la tablette;
- Vérifier/télécharger/installer les mises à jour sur la tablette;
- 1x/mois :
 - Faire l'inventaire complet du matériel et vérifier les dates de péremption.
 - Vérifier/télécharger/installer les mises à jour sur la tablette;

Médecin

- Respecter la procédure d'utilisation de l'échographe portable selon le manuel d'utilisateur.
Voir l'annexe V : Aide-mémoire sur l'utilisation de l'échographe Butterfly IQ+ pour l'AMM.

Direction des services professionnels (DSP) en collaboration avec la Direction du programme Soutien à l'autonomie des personnes âgées (DSAPA)

- S'assurer que la procédure est respectée afin de permettre lorsque nécessaire l'accès à un échographe portable pour la pose d'une voie veineuse périphérique pour l'administration de l'AMM.
- Rendre, aux médecins administrant l'AMM, l'accès à un échographe portable sur tout le territoire du CIUSSS.

6. ENTRÉE EN VIGUEUR

Cette procédure entre en vigueur le jour de son adoption par la directrice des services professionnels.

7. ANNEXES

Annexe I : Contenu des trousse d'échographes portables pour l'aide médicale à mourir (AMM)

Annexe II : Répartition des trousse d'échographes portables pour l'aide médicale à mourir (AMM)

Annexe III : Registre d'emprunt de l'échographe portable pour l'aide médicale à mourir (AMM)

Annexe IV : Résumé démarche à suivre pour l'emprunt et retour des échographes portables pour l'aide médicale à mourir (AMM)

Annexe V : Aide-mémoire sur l'utilisation de l'échographe Butterfly IQ+ pour l'aide médicale à mourir (AMM)

ANNEXE I

Contenu des trousse d'échographes portables pour l'aide médicale à mourir (AMM)

APPAREIL INFORMATIQUE	1	
ÉCHOGRAPHIE PORTABLE	1	
MATÉRIEL POUR INSTALLATION DU CATHÉTER INTRAVEINEUX	QUANTITÉ REQUISE	MATÉRIEL À RENOUELLER LORS DU RETOUR DE LA TROUSSE
Cathéters I/V 20 GA longueur 1.88in (#GRM:1000053521)	3	
Cathéters I/V 18 GA longueur 1.88in (#GRM:1000057441)	3	
Garrot	1	
Piqués jetables	3	
Tegaderm 8.9 cm x 4.5 cm (pour pansement CIV)	3	
Tegaderm 10 cm x 12 cm (pour tête de sonde) (#GRM:1000058627)	3	
Ciseau	1	
Diachylon 3M Transpore	1 rouleau	
Tiges montées de gluconate de chlorhexidine 2% avec alcool isopropylique 70 %	5	
Muko stérile (gelée stérile en sachet) (#GRM:1000060468)	6	
Petite rallonge avec clave	3	
Seringues préremplies de 10 ml NaCl 0,9%	3	
Compresse 4x4	1 boîte de compresses	
Gants (Small, medium, large)	3 paires de chaque grandeur	
Feuille de contenu de trousse d'échographes portables (annexe 1)	1	
MATÉRIEL DE DÉSINFECTION		
<ul style="list-style-type: none"> Lingettes de peroxyde d'hydrogène à 0.5 % (ex. Oxivir Tb ou Virox) Désinfectant à main 	5 1 bouteille	
FEUILLE DE CONTENU DES TROUSSE D'ÉCHOGRAPHES PORTABLES	1	
AIDE-MÉMOIRE SUR L'UTILISATION DE L'ÉCHOGRAPHE BUTTERFLY IQ+ POUR L'AMM	1	

ANNEXE II

Répartition des trousse d'échographes portables pour l'aide médicale à mourir (AMM)

	Site des trousse d'échographes portables	Coordonnées des ASI (lundi au vendredi, 8h à 16h) /Infirmière de garde (soir de 16h-22h, jours fériés et fin de semaine de 8h-22h00)	
Québec Métro	<p>CLSC Orléans (pavillon Arthur-Vallée) 2400, avenue Estimauville Québec (Québec) G1E 6W2 4^e étage Local U-4223</p>	<p>Maude De Blois, ASI : 581-992-2864</p> <p>Camille Racine, ASI : 418-254-7478</p> <p>Emmanuelle Pinard, clinicienne pivot : 571-9749</p>	<p>De soirée la semaine, fin de semaine et jour férié: 418-254-0587</p>
	<p>CLSC Jacques Cartier 11999 rue de l'Hôpital Québec (Québec) G2A 2T7 1^{er} étage Local : 1341</p>	<p>Andrée-Anne Savoie, ASI Cellulaire : 418-563-2877</p> <p>Audrey Chiasson, clinicienne pivot: 418-928-6932</p>	<p>De soirée la semaine, fin de semaine et jour férié: 418-573-2572</p>
	<p>CLSC Limoilou 1405, chemin de la Canardière Québec (Québec) G1J 0A7 4^e étage Local : A 453</p>	<p>Nancy Houde, ASI Bureau: 418-529-2572 poste 34767 Cellulaire: 418-208-9281</p> <p>Guylaine Carrier, ASI Cell : 418-563-4629</p>	<p>De soirée la semaine, fin de semaine et jour férié: 418 951-7366</p>
Portneuf	<p>Il est possible selon la procédure en vigueur d'emprunter les échographes dans les sites déployés actuellement par les ASI de ces sites. Le matériel sera envoyé par transport Med Express. Un échographe sera disponible dans un CLSC de la région à l'hiver/printemps 2023.</p>		
Charlevoix	<p>Il est possible selon la procédure en vigueur d'emprunter les échographes dans les sites déployés actuellement par les ASI de ces sites. Le matériel sera envoyé par transport Med Express. Un échographe sera disponible dans un CLSC de la région à l'hiver/printemps 2023.</p>		

ANNEXE III

Registre d'emprunt de l'échographe portable pour l'aide médicale à mourir (AMM)

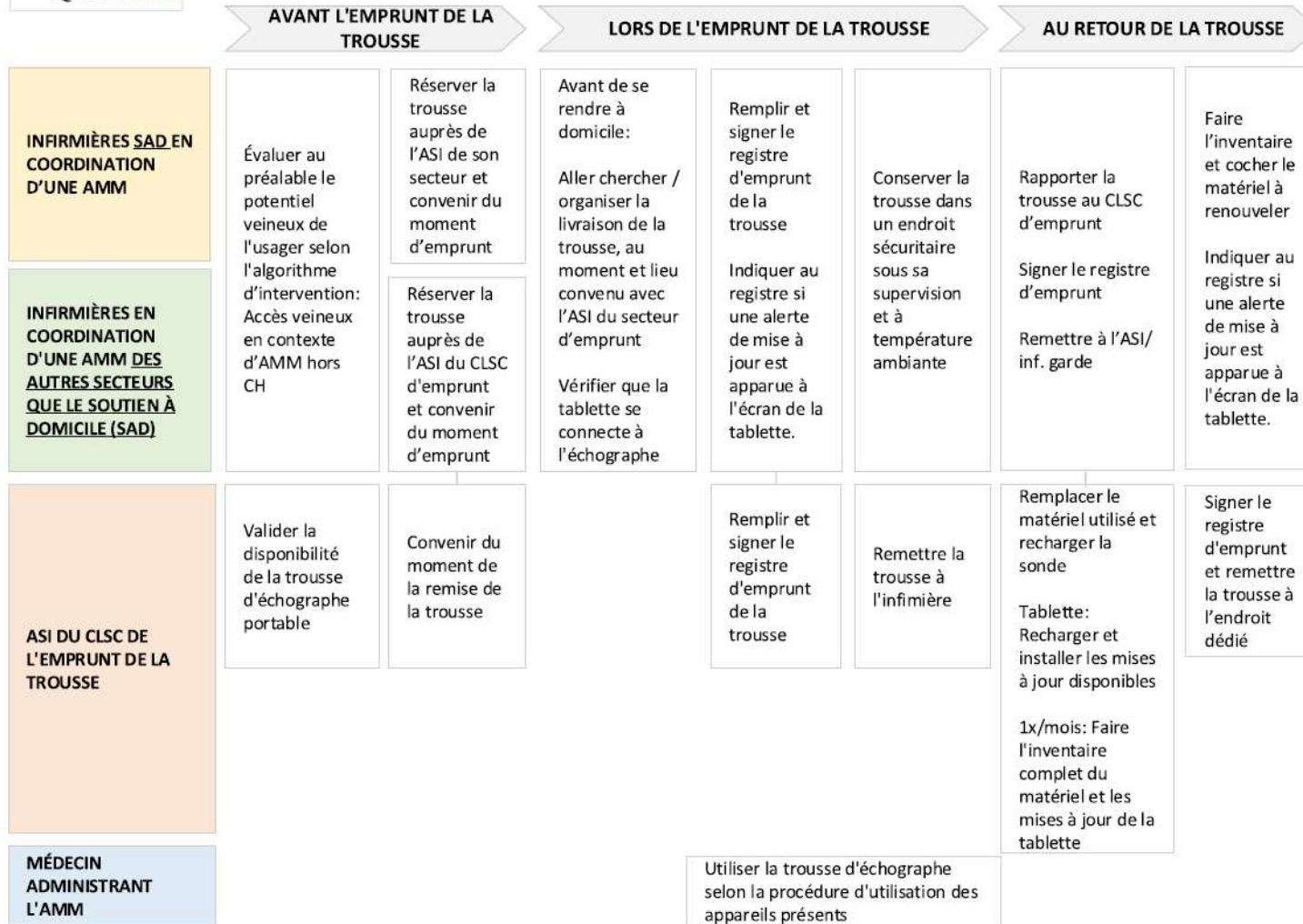
CLSC concerné : _____

Emprunt						Retour								
No GBM DE l'échographe	Date de l'emprunt (aaaa-mm-jj)	Retour de l'échographe : Date et heure planifiées (aaaa-mm-jj)	Nom de l'infirmière qui emprunte l'échographe	Port d'attache de l'infirmière	Nom du médecin qui administre l'AMM	Date de retour de la trousse d'échographie portable (aaaa-mm-jj)	Utilisation de la trousse?		Trousse complète? (tout le matériel est présent avant l'entreposage)		Mise à jour de la tablette		Signature de la personne qui retourne la trousse	Initiales de l'ASI
							OUI	NON	OUI	NON	À faire	Faite		
<input type="checkbox"/> GBM ₃ 1126 <input type="checkbox"/> GBM ₃ 1127 <input type="checkbox"/> GBM ₃ 1128														
<input type="checkbox"/> GBM ₃ 1126 <input type="checkbox"/> GBM ₃ 1127 <input type="checkbox"/> GBM ₃ 1128														
<input type="checkbox"/> GBM ₃ 1126 <input type="checkbox"/> GBM ₃ 1127 <input type="checkbox"/> GBM ₃ 1128														
<input type="checkbox"/> GBM ₃ 1126 <input type="checkbox"/> GBM ₃ 1127 <input type="checkbox"/> GBM ₃ 1128														
<input type="checkbox"/> GBM ₃ 1126 <input type="checkbox"/> GBM ₃ 1127 <input type="checkbox"/> GBM ₃ 1128														
<input type="checkbox"/> GBM ₃ 1126 <input type="checkbox"/> GBM ₃ 1127 <input type="checkbox"/> GBM ₃ 1128														
<input type="checkbox"/> GBM ₃ 1126 <input type="checkbox"/> GBM ₃ 1127 <input type="checkbox"/> GBM ₃ 1128														

Annexe IV

Résumé démarche à suivre pour l'emprunt et retour des échographes portables pour l'aide médicale à mourir (AMM)

RÉSUMÉ DE LA DÉMARCHE À SUIVRE POUR L'EMPRUNT ET LE RETOUR DES TROUSSES D'ÉCHOGRAPHE PORTABLE POUR L'AIDE MÉDICALE À MOURIR (AMM)



ANNEXE V

AIDE-MÉMOIRE SUR L'UTILISATION DE L'ÉCHOGRAPHE BUTTERFLY IQ+ POUR L'AMM

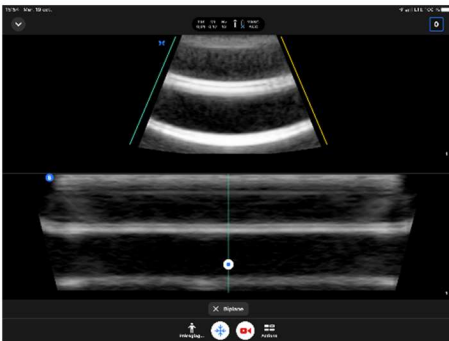
** Ceci n'est qu'un résumé des points importants du manuel d'utilisateur. Pour de plus amples informations, veuillez-vous fier au manuel d'utilisateur. ** RAPPEL

OUVERTURE DE SESSION SUR LA TABLETTE
Utiliser les 4 derniers chiffres du # de tablette

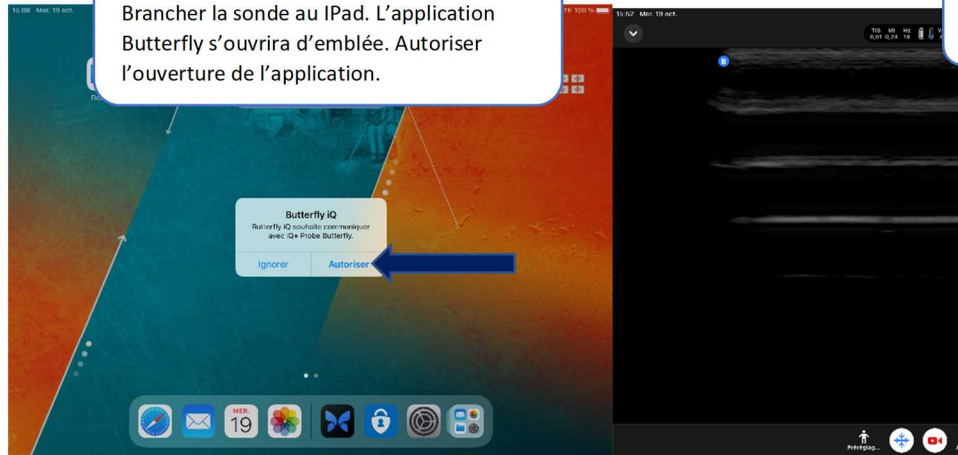
VÉRIFICATION DU NIVEAU DE BATTERIE DE LA SONDE

- Appuyer sur le bouton indicateur de la batterie pour afficher les voyants de la batterie.
- Si le premier bouton clignote, cela signifie que la charge de la batterie de la sonde est trop faible pour effectuer l'étude.

MODE BI-PLAN DISPONIBLE
Sélectionner le **mode BI-PLAN** par l'icône Actions



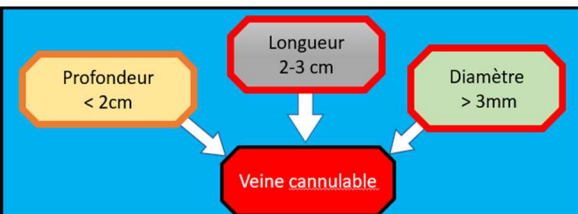
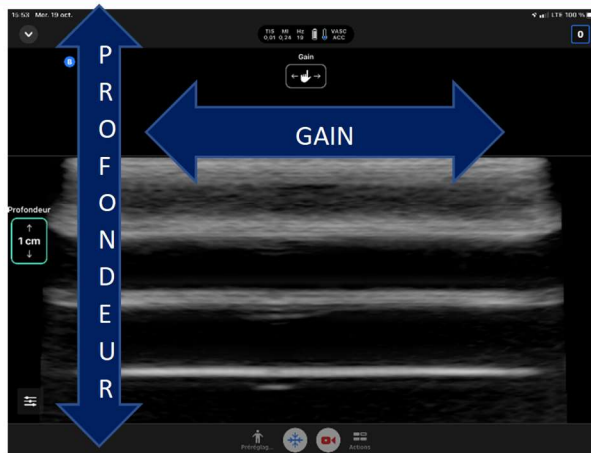
UTILISATION DE L'ÉCHOGRAPHE
Brancher la sonde au iPad. L'application Butterfly s'ouvrira d'emblée. Autoriser l'ouverture de l'application.



AJUSTEMENT DU GAIN ET DE LA PROFONDEUR

GAIN :
Balayer l'écran verticalement pour régler le gain

PROFONDEUR :
Balayer l'écran horizontalement pour régler la profondeur



LA TI

- Choisir la veine app
- Se laver les mains
- Préparer le matériel
- Installer le garrot
- Désinfecter localem
- Envelopper la sond
- garder stérile
- S'assurer de l'orien
- Repérer, ponctionn
- Cesser d'avancer lo
- Déposer la sonde

TRANSVERSE

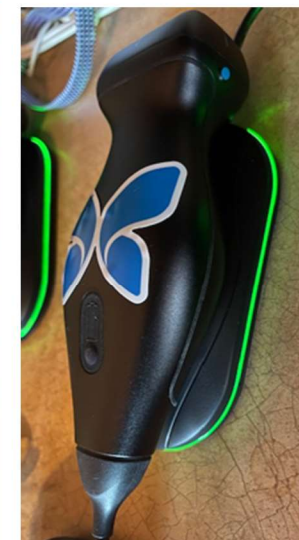
- ↑ visualisation du vaisseau
- ↓ besoin de précision
- ↑ efficacité en espace limité ou lorsque veine et artère sont juxtaposées
- Changer l'angle et
- Fixer et immobilise
- Administrer la méd

CHARGEMENT DE LA SONDE

- Débrancher la sonde de l'appareil. L'acquisition d'image ne peut pas être réalisée lorsque l'appareil est en charge.
- Connecter le câble de chargement au chargeur sans fil et la prise USB à l'adaptateur mural.
- Brancher l'adaptateur mural dans une prise de courant. Le voyant du chargeur s'allume lorsqu'il est sous tension.
- Placer la sonde de manière à ce qu'elle repose à plat sur le chargeur sans fil et attendre que le voyant du chargeur allume.
 - Lorsque la batterie de la sonde est en cours de chargement, les voyants de la batterie de la sonde indiquent le niveau actuel de la batterie.
 - Lorsque le chargement est terminé, les voyants de la batterie de la sonde s'éteignent.



BLEUE : Sonde en charge VERTE : Sonde chargée

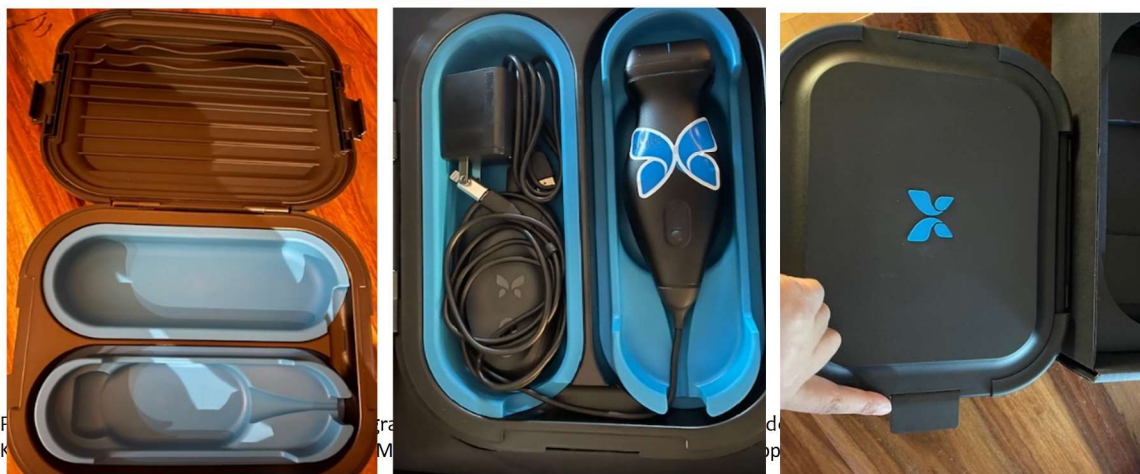


DÉSINFECTION DE L'ÉCHOGRAPHE ET DE LA TABLETTE

Désinfecter l'échographie portable ainsi que les fils avec des lingettes d'hydrogène à 0.5% (p.ex. Oxivir Tb ou Virox)

RANGEMENT DE L'ÉCHOGRAPHE

Ranger tel qu'indiqué par les images. S'assurer de bien fermer le boîtier.



Problème	Résolution
L'application ne s'ouvre pas	Débrancher la sonde, supprimer et réinstaller l'application.
L'application plante	Fermer l'application et la redémarrer. Vérifier les mises à jour logicielles dans l'App Store d'Apple ou le Google Play Store.
L'application s'ouvre mais ne permet pas d'acquérir des images	Fermer l'application et la redémarrer. S'assurer que la sonde est chargée. Si la sonde est chargée, contacter le service d'assistance.
Problèmes d'acquisition d'images	
Qualité d'image dégradée	Veiller à utiliser suffisamment de gel échographique homologué. Si la qualité ne s'améliore pas, contacter le service d'assistance.
Écran vide ou l'écran n'est plus mis à jour	Fermer l'application et la redémarrer. Débrancher la sonde de la plateforme mobile (appareil mobile) et la reconnecter.

POUR TOUTE AUTRE INFORMATION

Communiquer par courriel à l'adresse : amm.ciusscn@ssss.gouv.qc.ca