

ACCOMPAGNER LA CLIENTÈLE ATTEINTE DU TROUBLE DÉVELOPPEMENTAL DU LANGAGE (DYSPHASIE, TROUBLE PRIMAIRE) DANS LA TRANSITION VERS LA VIE ADULTE

FICHE EXPRESS
INTERVENANTS

PARTIE B



**Direction des programmes Déficience intellectuelle et
trouble du spectre de l'autisme et Déficience physique**

**Programme d'intégration communautaire en déficience physique et
Programme Déficience du langage**

Dans le présent document, le générique masculin est utilisé sans aucune discrimination et uniquement dans le but d'alléger le texte.

Toute reproduction totale ou partielle est autorisée à condition d'en citer la source. Tout projet d'adaptation ou de traduction doit faire l'objet d'une demande écrite à l'adresse : droit.auteur.ciussscn@ssss.gouv.qc.ca, et d'une entente préalable entre les parties.

Novembre 2017

© Centre intégré universitaire de santé
et de services sociaux de la Capitale-Nationale

Dépôt légal : 3^e trimestre 2017

ISBN : 978-2-550-80165-8 (PDF)

FICHE EXPRESS POUR LES INTERVENANTS - PARTIE B

Une pratique de pointe développée au CIUSSS de la Capitale-Nationale

Cette fiche express s'adresse aux intervenants des milieux de la réadaptation, scolaire ou communautaire qui sont impliqués dans le développement et la transition vers la vie adulte de jeunes atteints du trouble développemental du langage ou « dysphasie, trouble primaire ».

Elle a été élaborée dans le contexte d'un projet développé en 2012 à l'IRD PQ s'adressant aux jeunes de 12 à 25 ans atteints d'un trouble développemental du langage (dysphasie, trouble primaire) et à leurs parents. **Trois fiches express** ont été rédigées dans le cadre de ce projet :

- 1 Fiche express pour les INTERVENANTS – Partie A**
Le trouble développemental du langage (dysphasie, trouble primaire) et la transition vers la vie adulte.
- 2 Fiche express pour les INTERVENANTS – Partie B**
Accompagner la clientèle atteinte du trouble développemental du langage (dysphasie, trouble primaire) dans la transition vers la vie adulte. Une pratique de pointe développée au CIUSSS de la Capitale-Nationale.
- 3 Fiche express pour les JEUNES ET LEURS PROCHES**
Le trouble développemental du langage (dysphasie, trouble primaire) et la transition vers la vie adulte.

LA PRÉSENTE FICHE vise à fournir de l'**information sur la pratique de pointe développée au CIUSSS de la Capitale-Nationale.**

Reposant sur des connaissances scientifiques et des interventions récentes auprès cette clientèle, la fiche express peut être utilisée comme :

- **Aide-mémoire** pour faciliter la compréhension du trouble développemental du langage (dysphasie, trouble primaire)
- **Outil de référence** pour soutenir l'intervention auprès des jeunes et de leurs parents

MISE EN CONTEXTE

Depuis 2005, le Programme d'intégration communautaire en déficience physique de l'IRDPQ développe une expertise dans l'accompagnement d'adolescents dans leur transition vers la vie adulte. En 2012, ce programme s'est associé au Programme déficience du langage afin de mettre en place un projet clinique destiné aux adolescents atteints d'un trouble développemental du langage (dysphasie, trouble primaire).

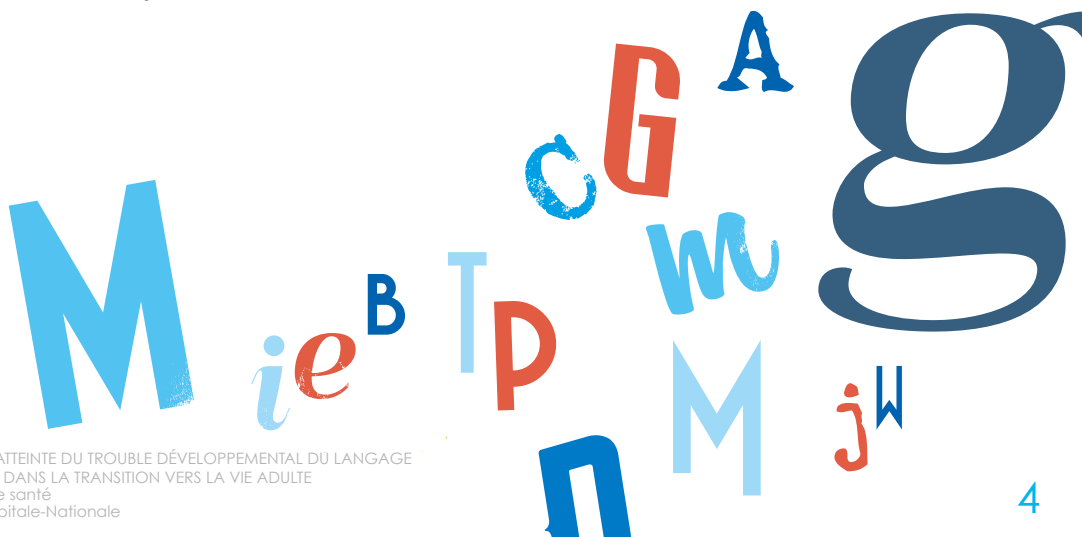
OBJECTIFS DU PROJET CLINIQUE

Objectif général :

Favoriser le développement des compétences des jeunes atteints d'un trouble développemental du langage (dysphasie, trouble primaire) âgés de 12 à 25 ans pour leur permettre une participation sociale optimale dans la communauté.

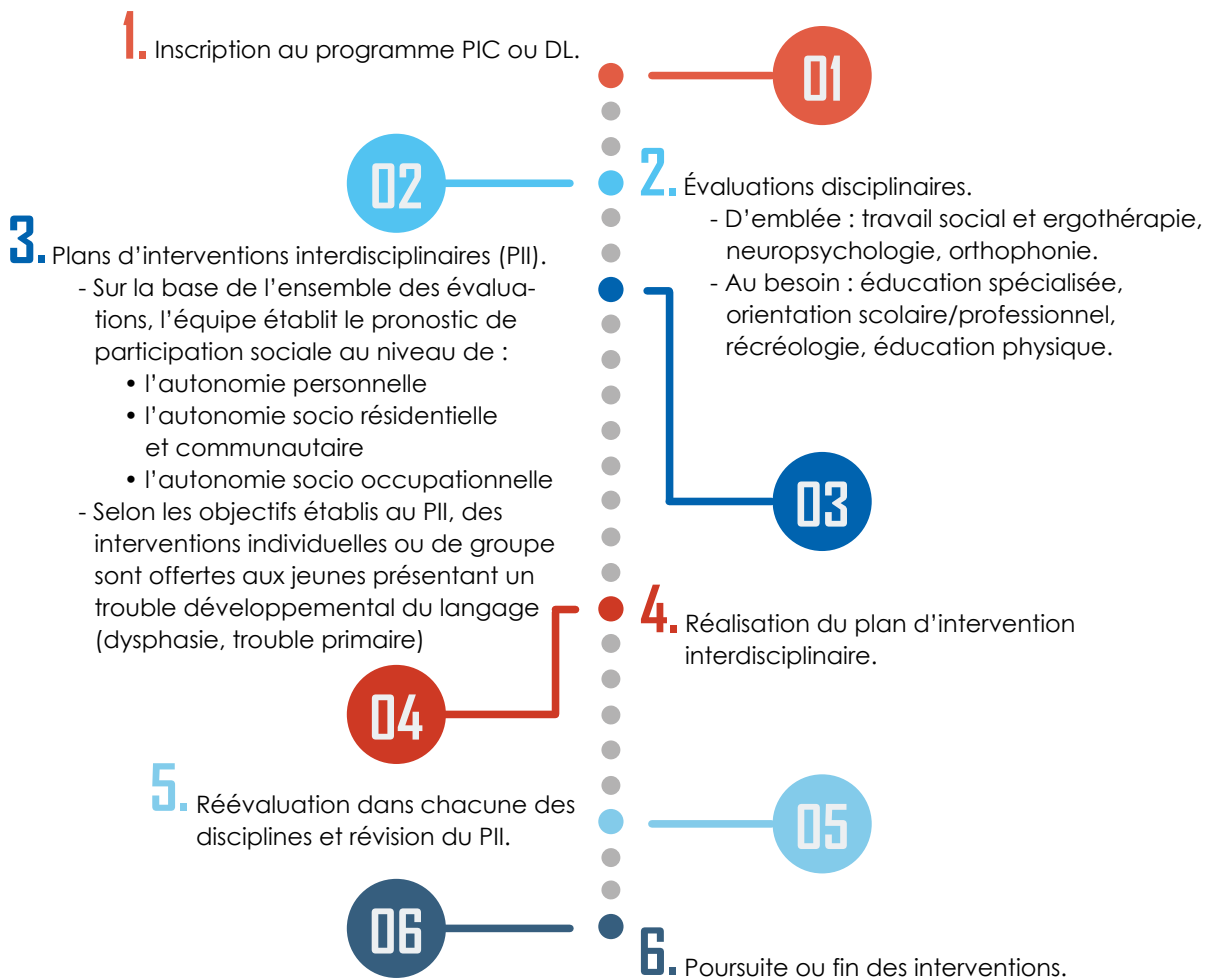
Objectifs spécifiques :

- Partager une vision commune des services offerts aux jeunes et à leurs parents en lien avec la transition vers la vie adulte;
- Consolider et pérenniser la collaboration entre les programmes de réadaptation et les partenaires scolaires et communautaires;
- Améliorer les pratiques cliniques;
- Améliorer les pratiques en matière de soutien à la collectivité afin de soutenir les jeunes et les parents de façon durable.



LE PROCESSUS CLINIQUE MIS EN PLACE

Le processus clinique pour les personnes présentant un trouble développemental du langage (dysphasie, trouble primaire) prévoit les étapes suivantes :



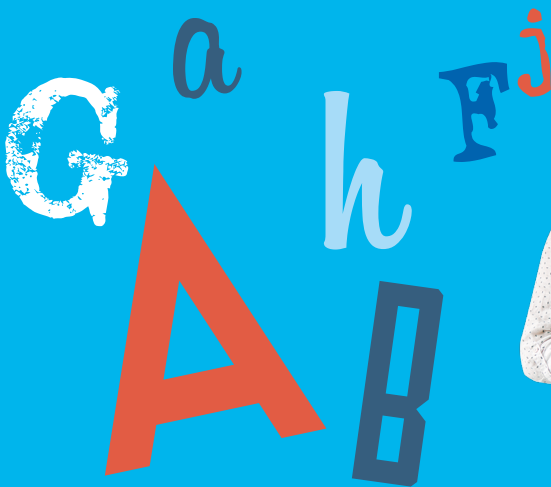
Sur la base des constats des intervenants et de la littérature, des mesures de soutien aux familles sont également développées, mettant l'accent sur la reconnaissance et la valorisation de l'expertise de ces dernières.

Des collaborations s'ajoutent également avec les partenaires scolaires et associatifs, acteurs clés dans le cheminement du jeune vers sa vie adulte.

MODES D'INTERVENTION

- Approches d'autodétermination, écosystémique, et écologique.
- Évaluations globales donnant lieu à un plan d'intervention individualisé (PII- PSI).
- Interventions individuelles et de groupe visant le développement des compétences.
- Stratégies d'interventions de groupe distinctes développées en fonction des capacités des jeunes :
 - Création de trois groupes pour les jeunes selon le niveau fonctionnel de ces derniers. - Voir pages 7 et 8.
 - Création d'interventions de groupe complémentaires avec les parents des jeunes participants. - Voir pages 9 et 10.
- Activités pour les parents axées sur l'information et le développement des réseaux de soutien.
- Coaching individuel pour les parents.
- Collaborations avec les partenaires.

B e



LES INTERVENTIONS DE GROUPE POUR LES JEUNES



L'objectif général

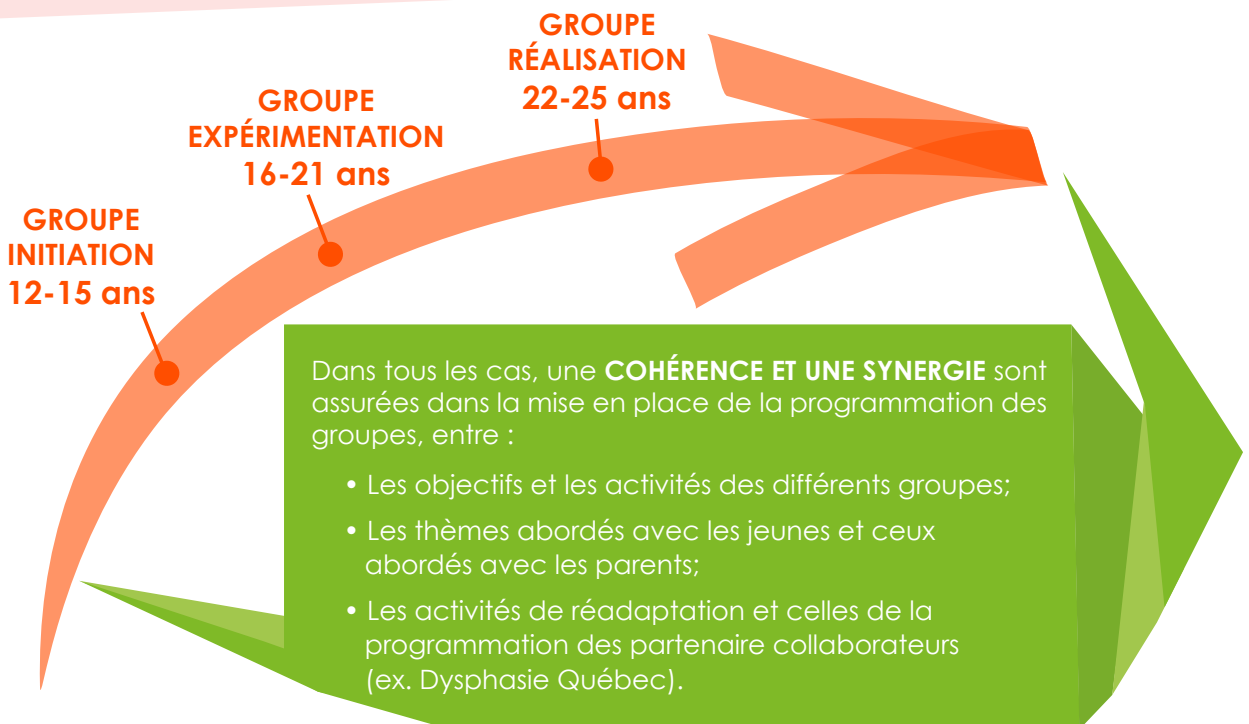
Les interventions de groupe pour les jeunes visent à optimiser l'autonomie des participants par le développement de la connaissance de soi, ainsi que des habiletés relationnelles, communicationnelles et fonctionnelles.

Les préalables

Comme l'illustre le processus clinique, une évaluation interdisciplinaire des besoins, visant à bien connaître les capacités des jeunes et leur pronostic de participation sociale, précède la préparation des interventions de groupe.

LA PLANIFICATION DES GROUPES

Pour s'adapter aux besoins de la clientèle, nous avons développé une programmation en fonction de l'âge, des capacités et des objectifs d'intervention des jeunes. Ainsi, **TROIS GROUPES** ont été mis sur pied :



LES INTERVENTIONS DE GROUPE POUR LES JEUNES



Les rencontres sont structurées autour des mêmes thèmes en lien avec les problématiques communes présentes chez les participants. Toutefois, les thèmes sont abordés différemment, avec une complexité croissante, du groupe des plus jeunes au groupe des plus âgés. Voici quelques exemples de thèmes que nous avons abordés dans nos groupes jusqu'à présent :

- Connaissance de soi
- Stratégies de communication
- La prise de décision
- L'organisation et la planification dans une tâche courante
- La gestion des émotions

Afin de rendre compte de la progression de chaque jeune, une évaluation est réalisée à la fin de chaque intervention de groupe. Les résultats de l'évaluation et les recommandations sont ensuite transmis aux jeunes et à leurs parents lors de rencontres bilan.

Conditions gagnantes

Sur la base de notre expérience, nous avons identifié certaines conditions gagnantes pour la tenue d'interventions de groupe avec les jeunes, à savoir :

- De prévoir, dans les activités du groupe, d'expérimenter de façon concrète les habitudes de vie pour généraliser les acquis;
- De prévoir au minimum 2 intervenants pour encadrer chaque groupe afin d'optimiser les apprentissages;
- De prévoir des sous-groupes selon le niveau de maturité et selon l'activité prévue;
- D'informer les parents des objectifs poursuivis par leur jeunes dans le groupe;
- De prévoir des activités avec une gradation dans les apprentissages;
- De maximiser la généralisation des acquis en favorisant l'application des apprentissages dans le milieu de vie du jeune.

LES INTERVENTIONS DE GROUPE POUR LES PARENTS



Mise en contexte

Un facteur clé de la réussite de la transition vers la vie adulte est l'implication de tous les acteurs auprès du jeune, surtout les parents. Pour cette raison, dans le cadre des interventions de groupe pour les jeunes, des ateliers sont aussi offerts aux parents de ces jeunes.

Les objectifs généraux

Ces interventions de groupes visent à ce que les parents :

- Acquière des connaissances sur les impacts de la dysphasie à l'âge adulte;
- Soient conscients de l'importance de leur rôle auprès des jeunes dans le développement de leur autonomie;
- Soient en mesure de départager ce qui appartient à l'adolescence vs ce qui appartient au développement particulier du jeune dysphasique;
- Reçoivent et expérimentent des outils et moyens pour accompagner leurs jeunes dans le développement de leur autonomie;
- Échangent avec les autres parents sur des solutions possibles pour certaines situations difficiles vécues (soutien entre parents, normalisation de leurs vécus);
- Soient informés des ressources dans la communauté (ex. : Dysphasie Québec).

Les préalables

Les parents visés sont ceux dont le jeune est en transition vers la vie adulte (de 12 à 25 ans) et inscrit au programme Déficience du langage ou au programme Intégration communautaire en déficience physique.

La planification des groupes

Bien que la programmation des groupes d'intervention pour les jeunes soit divisée selon l'âge, il en est autrement pour les parents. En effet, les interventions sont les mêmes pour tous les parents, peu importe l'âge de leur enfant.

Les moyens utilisés pour organiser les rencontres sont les suivants :

- Présentations et animation des rencontres par des professionnels de la santé ou autres intervenants :
 - Travailleur social
 - Conseiller en orientation
 - Neuropsychologue
 - Éducateur spécialisé
 - Récréologue
 - Orthophoniste
 - Ergothérapeute
- Échanges entre les participants
- Expérimentation

LES INTERVENTIONS DE GROUPE POUR LES PARENTS



La planification des groupes

Il est prévu que les thèmes abordés avec les parents s'inscrivent en cohérence avec ceux abordés avec les jeunes. À titre d'exemple, les thèmes qui ont été abordés jusqu'à présent sont les suivants :

- Ce que devient la dysphasie à l'âge adulte.
- Les prérequis à développer pour la vie adulte.
- La promotion de l'apprentissage et l'autonomie dans les diverses activités et reponsabilités chez les jeunes qui présentent des difficultés d'organisation; l'approche CO-OP, qui vise la responsabilisation graduelle du jeune, est présentée en ce sens.
- Les alternatives et mesures d'encadrement au niveau de la gestion financière; présentation des types de régime de protection.
- L'intimidation et la cyberintimidation, soit : départager l'intimidation de la moquerie; reconnaître les signes d'intimidation; identifier des outils pour supporter leurs jeunes afin de contrer l'intimidation.
- Les parcours scolaires et l'intégration socioprofessionnelle; en ce sens, des pistes pour accompagner les jeunes lors de cette étape sont discutées.
- La participation à des loisirs : le rôle des parents dans le développement des intérêts en loisir de leurs jeunes.
- Les interventions à privilégier comme parent pour favoriser l'estime de soi et la communication chez les jeunes.

Conditions gagnantes

Sur la base de notre expérience, nous avons identifié certaines conditions gagnante pour la tenue d'interventions de groupe avec les parents, à savoir :

- Prévoir un minimum de 2 intervenants pour l'animation des groupes de parents;
- Prévoir des discussions en sous-groupe afin que les parents apprennent de l'expérience des autres.

RESSOURCES ET COLLABORATIONS

Ressources

- Gestionnaires (2)
- Chargé de projet (1)
- Intervenants :
 - Travailleur social
 - Éducateur spécialisé
 - Neuropsychologue
 - Ergothérapeute
 - Orthophoniste
 - Conseiller d'orientation
 - Récréologue

Directions impliquées

Direction des programmes Déficience intellectuelle et trouble du spectre de l'autisme et Déficience physique :

- Programme d'intégration communautaire en déficience physique
- Programme Déficience du langage

Autres directions ayant collaboré au projet :

- Direction de la qualité, de l'évaluation, de la performance et de l'éthique
- Direction de l'enseignement et des affaires universitaires
- Direction des ressources humaines, des communications et des affaires juridiques

Collaborateur

- Dysphasie-Québec

POUR EN SAVOIR PLUS SUR LE PROJET

- Direction des programmes Déficience intellectuelle et trouble du spectre de l'autisme et Déficience physique
- Centre intégré universitaire de santé et de services sociaux de la Capitale-Nationale

Programme d'intégration
communautaire en déficience physique
Téléphone : 418 529-9141, poste 3704

Programme Déficience du langage
Téléphone : 418 529-9141, poste 4233

Pour une vue d'ensemble du projet, voir le modèle logique à la page suivante...

Centre intégré
universitaire de santé
et de services sociaux
de la Capitale-Nationale

Québec 

